



**SECRETARIA MUNICIPAL DE SAÚDE  
TRÊS BARRAS DO PARANÁ-Pr.**



**ORGANIZAÇÃO DA  
ATENÇÃO PRIMÁRIA EM SAÚDE**

**Três Barras do Paraná  
2025**



**SECRETARIA MUNICIPAL DE SAÚDE  
TRÊS BARRAS DO PARANÁ-Pr.**



**PREFEITO MUNICIPAL**

**Gerso Francisco Gusso**

**VICE-PREFEITO**

**Nerceu de Souza**

**SECRETÁRIA MUNICIPAL DE SAÚDE**

**Débora Nádia Pilati Vidor**

**COORDENADORA DA ATENÇÃO PRIMÁRIA EM SAÚDE**

**Delina Gomes da Silva Oenning**

**ENFERMEIRA VIGILÂNCIA EPIDEMIOLÓGICA**

**Maria Gabriela de Paula**

**ENFERMEIRAS ESTRATÉGIA SAÚDE DA FAMÍLIA**

**Fábia Kestring**

**Giovana Aparecida de Moura**

**Sérgio Luiz Finger**

**Vanessa Suellen Valgas**

**Três Barras do Paraná**

**2025**



**SECRETARIA MUNICIPAL DE SAÚDE  
TRÊS BARRAS DO PARANÁ-Pr.**



**SUMÁRIO**

<b>1. APRESENTAÇÃO DO MUNICÍPIO.....</b>	<b>5</b>
<b>2. INTRODUÇÃO.....</b>	<b>6</b>
<b>3. DESENVOLVIMENTO DO PROCESSO.....</b>	<b>7</b>
<b>4. ESTRATÉGIA SAÚDE DA FAMÍLIA I.....</b>	<b>8</b>
<b>5. ESTRATÉGIA SAÚDE DA FAMÍLIA II.....</b>	<b>9</b>
<b>6. ESTRATÉGIA SAÚDE DA FAMÍLIA III.....</b>	<b>10</b>
<b>7. ESTRATÉGIA SAÚDE DA FAMÍLIA IV.....</b>	<b>11</b>
<b>8. QUANTITATIVO FUNCIONÁRIOS APS.....</b>	<b>13</b>
<b>9. CARTEIRA DE SERVIÇO – ABRANGÊNCIA DO CUIDADO.....</b>	<b>14</b>
<b>9.1 Vigilância em Saúde.....</b>	<b>14</b>
<b>9.2 Promoção a saúde.....</b>	<b>15</b>
<b>9.3 Cuidados e Atenção à Saúde da Mulher.....</b>	<b>16</b>
<b>9.4 Cuidados e Atenção à Saúde do Idoso.....</b>	<b>17</b>
<b>9.5 Atenção e Cuidados Clínicos em saúde do Adulto.....</b>	<b>18</b>
<b>9.6 Atenção e Cuidados Centrados na Criança e no Adolescente.....</b>	<b>21</b>
<b>9.7 Procedimentos na Atenção Primária em Saúde.....</b>	<b>23</b>
<b>9.8 Encaminhamentos: Referência para Especialidades, TFD, Urgência e     Emergência e outros.....</b>	<b>26</b>
<b>9.9 Saúde Bucal.....</b>	<b>28</b>
<b>9.9.1 Promoção e Prevenção.....</b>	<b>28</b>
<b>9.9.2 Procedimentos clínicos em consultório.....</b>	<b>29</b>
<b>9.9.3 Encaminhamento para referência.....</b>	<b>31</b>



**SECRETARIA MUNICIPAL DE SAÚDE  
TRÊS BARRAS DO PARANÁ-Pr.**



<b>9.10 Resumo da Carteira de Serviço da Atenção Primária em Saúde.....</b>	<b>31</b>
<b>10. COMUNICAÇÃO ENTRE ATENÇÃO A ATENÇÃO BÁSICA E A REDE.....</b>	<b>33</b>
<b>10.1 Comitê Municipal de Saúde Mental e Rede de Apoio e Proteção à Criança, ao Adolescente e as Famílias.....</b>	<b>33</b>
<b>11. EDUCAÇÃO PERMANENTE.....</b>	<b>33</b>
<b>11.1 Cronograma capacitações.....</b>	<b>34</b>
<b>12. COORDENAÇÃO E AVALIAÇÃO DAS EQUIPES.....</b>	<b>35</b>
<b>13. PROCESSO DE TERRITORIALIZAÇÃO.....</b>	<b>36</b>
<b>14. REFERÊNCIAS.....</b>	<b>37</b>
<b>15. ANEXOS.....</b>	<b>38</b>
<b>15.1 Anexo I Mapas áreas e micro áreas.....</b>	<b>38</b>
<b>15.2 Anexo II Cronograma hiperdia.....</b>	<b>44</b>
<b>15.3 Anexo III Grupo de gestantes.....</b>	<b>46</b>
<b>15.4 Anexo IV Cronograma reunião saúde mental.....</b>	<b>47</b>
<b>15.5 Anexo V Cronograma reuniões APS.....</b>	<b>48</b>



## **SECRETARIA MUNICIPAL DE SAÚDE TRÊS BARRAS DO PARANÁ-Pr.**



### **1 - APRESENTAÇÃO DO MUNICÍPIO**

Três Barras do Paraná é um município Brasileiro localizado no Centro Oeste do Estado do Paraná, região metropolitana de Cascavel. Sua população estimada (IBGE 2022) é de aproximadamente 11.135 habitantes, com área de abrangência de 505.505km<sup>2</sup>.

Dispõe de uma rede de atenção primária com 04 Equipes de Estratégia Saúde da Família, 01 hospital e 01 Unidade Básica do SAMU. Possui convênios via cisop e Gsus para encaminhamentos da população aos atendimentos de maior complexidade.



## **SECRETARIA MUNICIPAL DE SAÚDE TRÊS BARRAS DO PARANÁ-Pr.**



### **2 - INTRODUÇÃO**

De acordo com a portaria nº 2.436, de 21 de setembro de 2017, a Atenção Básica é o conjunto de ações de saúde individuais, familiares e coletivas que envolvem promoção, prevenção, proteção, diagnóstico, tratamento, reabilitação, redução de danos, cuidados paliativos e vigilância em saúde, desenvolvida por meio de práticas de cuidado integrado e gestão qualificada, realizada com equipe multiprofissional e dirigida à população em território definido, sobre as quais as equipes assumem responsabilidade sanitária.

A Política Nacional de Atenção Básica tem na Saúde da Família sua estratégia prioritária para expansão e consolidação da Atenção Básica. Contudo reconhece outras estratégias de organização da Atenção Básica nos territórios, que devem seguir os princípios e diretrizes da Atenção Básica e do SUS, configurando um processo progressivo e singular que considera e inclui as especificidades locais, ressaltando a dinamicidade do território e a existência de populações específicas, itinerantes e dispersas, que também são de responsabilidade da equipe enquanto estiverem no território, em consonância com a política de promoção da equidade em saúde.

A Atenção Básica considera a pessoa em sua singularidade e inserção sociocultural, buscando produzir a atenção integral, incorporar as ações de vigilância em saúde, a qual constitui um processo contínuo e sistemático de coleta, consolidação, análise e disseminação de dados sobre eventos relacionados à saúde, além disso, visa o planejamento e a implementação de ações públicas para a proteção da saúde da população, a prevenção e o controle de riscos, agravos e doenças, bem como para a promoção da saúde.

O presente estudo tem por objetivo realizar um diagnóstico situacional das práticas de saúde desenvolvidas dentro da Atenção Primária no Município de Três Barras do Paraná. Analisar e adequar a capacidade da força de trabalho para prestação de serviço humanizado de acordo com a necessidade dos usuários.



## SECRETARIA MUNICIPAL DE SAÚDE TRÊS BARRAS DO PARANÁ-Pr.



### 3 - DESENVOLVIMENTO DO PROCESSO

O planejamento das ações para serem desenvolvidas no ano de 2025 ocorreu da seguinte forma:

**Primeiro momento:** Reunião com todos os profissionais da APS para discussão e planejamento do processo de trabalho de acordo com a PNAB, os Indicadores do Ministério da Saúde e utilizando as Linhas Guias da Secretaria de Saúde Estado do Paraná – SESA/PR. Um ano bastante trabalhoso e com muitos desafios durante o planejamento e organização do processo de trabalho, pois o Novo modelo de Financiamento da Atenção Primária em Saúde da APS está em processo de construção com metas e ações ainda sendo implementadas. Seguimos por um período baseados nos indicadores do Previne Brasil e fomos avançando a medida que os novos Indicadores foram definidos e as equipes capacitadas. Além do Novo Financiamento da APS, também temos a atualização dos Objetivos, Metas e Indicadores do Programa Estadual de Fortalecimento da Vigilância em Saúde– PROVIGIA PARANÁ.

**Segundo Momento:** Planejamento das ações com todas as estratégias saúde da família, Vigilância Epidemiológica, Coordenação da APS e Gestor municipal. Seguimos com a atualização do cadastro dos usuários nos diversos pontos de atendimento; verificação e registro dos dados antropométricos de todos os usuários que passarem pela sala de vacina, contribuindo principalmente para os programas SISVAN e Bolsa Família. Elaboração dos cronogramas das atividades. Nesse momento, surgiram as necessidades de adequação da força de trabalho, de acordo com as demandas. Realizado adequações necessárias, dos Agentes de Endemias, atendimento Médico, Serviço de apoio, setor administrativo entre outros.

**Terceiro Momento:** análise dos indicadores, definição de ações e pactuação das metas, capacitações das equipes referentes às Linhas de Cuidados, Novo Financiamento APS e PROVIGIA por meio da Regional de Saúde.



## SECRETARIA MUNICIPAL DE SAÚDE TRÊS BARRAS DO PARANÁ-Pr.



### 4 - ESTRATÉGIA SAÚDE DA FAMÍLIA I – Jardim Floresta

Com uma população de aproximadamente 1.439 famílias, atende parte da região central da cidade, Bairros: Nossa Senhora de Fátima, João Paulo II, Pioneiro, Jardim Floresta, Rommer Ville, Eco Park e Vila Rural. Nessa área está localizada as duas maiores escolas do Município, sendo uma da Rede Estadual de Ensino e a outra da Rede Municipal, o Destacamento da Polícia Militar, a Igreja Matriz, Igrejas evangélicas, Cartório, Mercados, Lojas, 02 Postos de combustíveis, 02 unidades Bancárias, 06 farmácias, 01 academia ao ar livre, academia de musculação, 01 ginásio de esportes, karatê, 01 arena de beach tênis, oficinas mecânicas, fábrica têxtil, Lago Municipal, ferro velho, rodoviária, bares e lanchonetes, pizzaria, restaurantes, casas noturnas, hotéis, clínicas veterinárias, clínicas odontológicas, clínicas de fisioterapia, de estética, entre outras, salão de beleza, barbearias advocacias, panificadoras, contabilidade, 01 laboratório de Análises Clínicas, entre outros.

O atendimento da população é realizado no Centro Municipal de Saúde, no horário das 07h30min às 17h: 00min de segunda a sexta-feira. A seguir quadro mostra a população de acordo com sua faixa etária e sexo.

<b>Faixa Etária População</b>	<b>População Total</b>	<b>Feminina</b>	<b>Masculina</b>
<1 ano	35	17	24
1 a 4 anos	144	82	80
5 a 9 anos	259	98	112
10 a 14 anos	214	134	120
15 a 19 anos	219	115	112
20 a 59 anos	1866	937	864
60 a 79 anos	526	311	240
>80 anos	110	65	46
<b>Total</b>	<b>3.357</b>	<b>1.759</b>	<b>1.598</b>





## SECRETARIA MUNICIPAL DE SAÚDE TRÊS BARRAS DO PARANÁ-Pr.



**A equipe de ESF I – Jardim Floresta é composta por:**

<b>N.º de Funcionários</b>	<b>Função</b>	<b>Carga Horária</b>
04	Agente Comunitário de Saúde (ACS)	40 horas/semanais
01	Técnica de Enfermagem	40 horas/semanais
01	Enfermeiro – ESF	40 horas/semanais
01	Médica – ESF	40 horas/semanais

### **5 - ESTRATÉGIA SAÚDE DA FAMÍLIA II – Alto Campo**

Com uma população de aproximadamente 1.493 famílias, atende parte da região central da cidade, Bairros: Alto Campo, Jardim América, Ouro Negro, Pôr do Sol, 13 de Maio, Recanto Verde, Guarani. Neste Setor está localizada a área Industrial da cidade, com 03 fábricas de costura, fábricas de móveis, fica próximo do Laticínio que a maior empresa do município, 01 Escola municipal, 02 CMEIs, Hospital Municipal, Base do SAMU, Conselho Tutelar, CRAS e CREAS, Academia da Saúde, Casa Lar, Praça Municipal com academia ao ar livre, quadra de futebol com grama sintética parquinho para as crianças, 02 ginásios de esportes, 03 Agências bancárias, mercados, lojas, Correios, Lotérica, 02 Laboratórios de Análises Clínicas, 01 arena de beach tênis, 04 farmácias, 01 tabacaria, lanchonetes, bares, pizzarias, oficinas mecânicas, barbearias, salão de beleza, Centro de Saúde, Prefeitura Municipal, Câmara de Vereadores, 01 posto de combustível, clínicas odontológicas, clínicas médicas, de fisioterapia, estética entre outras, Igrejas, CTG, Recanto Bem estar do Idoso, capela mortuária, metalúrgicas e esquadrias, entre outros.

O atendimento da população é realizado no Centro Municipal de Saúde, no horário das 07h30min às 17h: 00min de segunda a sexta-feira. A seguir quadro mostra a população de acordo com sua faixa etária e sexo.

<b>Faixa Etária População</b>	<b>População Total</b>	<b>Feminina</b>	<b>Masculina</b>
<1 ano	49	16	33
1 a 4 anos	209	98	11



**SECRETARIA MUNICIPAL DE SAÚDE**  
**TRÊS BARRAS DO PARANÁ-Pr.**



5 a 9 anos	278	128	150
10 a 14 anos	285	144	141
15 a 19 anos	250	120	130
20 a 59 anos	2058	1124	934
60 a 79 anos	583	318	265
>80 anos	89	56	33
<b>Total</b>	<b>3.801</b>	<b>2.004</b>	<b>1.797</b>

**A equipe de ESF II – Alto Campo é composta por:**

<b>N.º de Funcionários</b>	<b>Função</b>	<b>Carga Horária</b>
05	Agente Comunitário de Saúde (ACS)	40 horas/semanais
01	Técnica de Enfermagem	40 horas/semanais
01	Enfermeira – ESF	40 horas/semanais
01	Médico – ESF	40 horas/semanais

**6 - ESTRATÉGIA SAÚDE DA FAMÍLIA III – Alto Alegre**

Com uma população de aproximadamente 847 famílias do meio rural do Município, em seu território está localizada as 03 comunidades mais distantes do município, sendo o Distrito de Alto Alegre, Alto Palmares e São Luiz. Também é de responsabilidade da ESF III, as comunidades de: Igreja Amarela, Santo Antônio, Novo Horizonte, Linha Kenedy, Nova Esperança, Linha São Paulo, Linha Alta, Linha Nova, Linha Nossa Senhora de Fátima, Barra Grande, São Bento, São Pedro, Flor do Adelaide, Palmital, Flor da Serra, Santa Terezinha.

O atendimento da população é realizado no Centro Municipal de Saúde, no horário das 07h30min às 17h: 00min de segunda a sexta-feira, e também na unidade de apoio, conforme descrito na sequência.

Possui 01 unidade de saúde apoio, a qual está localizada no Distrito de Alto Alegre facilitando o acesso da população moradoras das comunidades de Alto Alegre,



## SECRETARIA MUNICIPAL DE SAÚDE TRÊS BARRAS DO PARANÁ-Pr.



Alto Palmares e São Luiz. O atendimento médico na unidade toda é realizado segunda e quarta-feira no período da tarde. Também realiza atendimento programado de puericultura e preventivo conforme demanda. Além disso, disponibiliza atendimento odontológico semanalmente.

A seguir quadro mostra a população de acordo com sua faixa etária e sexo.

<b>Faixa Etária População</b>	<b>População Total</b>	<b>Feminina</b>	<b>Masculina</b>
<1 ano	20	13	07
1 a 4 anos	99	56	43
5 a 9 anos	157	83	74
10 a 14 anos	198	93	105
15 a 19 anos	173	88	85
20 a 59 anos	1.351	654	697
60 a 79 anos	524	236	288
>80 anos	63	33	30
<b>Total</b>	<b>2.585</b>	<b>1.256</b>	<b>1.329</b>

**A equipe de ESF III – Alto Alegre é composta por:**

<b>N.º de Funcionários</b>	<b>Função</b>	<b>Carga Horária</b>
06	Agente Comunitário de Saúde (ACS)	40 horas/semanais
01	Técnica de Enfermagem	40 horas/semanais
01	Enfermeira – ESF	40 horas/semanais
01	Médica – ESF	40 horas/semanais

### **7 - ESTRATÉGIA SAÚDE DA FAMÍLIA IV – Santo Izidoro**

Com uma população de aproximadamente 823 famílias do meio rural do Município, em seu território está localizada as 02 unidades de saúde Apoio, sendo 01 no Distrito de Santo Izidoro e 01 no Distrito de Barra Bonita, realiza atendimento médico duas vezes na semana sendo terça-feira de manhã e sexta-feira à tarde no



## SECRETARIA MUNICIPAL DE SAÚDE TRÊS BARRAS DO PARANÁ-Pr.



Distrito de Santo Izidoro e terça-feira a tarde e sexta-feira de manhã no Distrito de Barra Bonita, também realiza atendimentos programados nessas unidades de puericultura preventivo, vacinação de acordo com a demanda, facilitando o acesso da população que residem em comunidades próximas às unidades. Além do atendimento médico também tem atendimento odontológico em ambas as unidades. O território da ESF IV é composto pelas seguintes comunidades: Trigolândia, Itaguaçu, Flores da Cunha, São Roque, Rosário, Alto Barra, Sertãozinho, Ferrari, Santa Barbara, Santa Genoveva, Mato Ralo, São José.

O atendimento da população é realizado no Centro Municipal de Saúde, no horário das 07h30min às 17h: 00min de segunda a sexta-feira.

<b>Faixa Etária População</b>	<b>População Total</b>	<b>Feminina</b>	<b>Masculina</b>
<1 ano	17	11	06
1 a 4 anos	92	49	43
5 a 9 anos	167	83	84
10 a 14 anos	149	82	67
15 a 19 anos	140	69	71
20 a 59 anos	1.319	629	690
60 a 79 anos	465	191	274
>80 anos	110	30	50
<b>Total</b>	<b>2.459</b>	<b>1.174</b>	<b>1.285</b>

**A equipe de ESF IV – Santo Izidoro é composta por:**

<b>N.º de Funcionários</b>	<b>Função</b>	<b>Carga Horária</b>
05	Agente Comunitário de Saúde (ACS)	40 horas/semanais
01	Técnica de Enfermagem	40 horas/semanais
01	Enfermeira – ESF	40 horas/semanais
01	Médico – ESF	40 horas/semanais



## SECRETARIA MUNICIPAL DE SAÚDE TRÊS BARRAS DO PARANÁ-Pr.



### 8. QUANTITATIVO DE FUNCIONÁRIOS ATENÇÃO PRIMÁRIA EM SAÚDE

A Atenção Primária em Saúde de Três Barras do Paraná tem a responsabilidade e o compromisso de estruturar as equipes com número de profissionais suficientes para atender as necessidades da população.

Após análise e discussão com o Grupo Técnico (GT) sobre dimensionamento de profissionais, durante o planejamento das ações para o ano de 2025, verificou-se a necessidade de ampliação no quadro de funcionários. Considerando o concurso vigente e os profissionais que precisam ser acrescentados na equipe, foi providenciado novo concurso público para suprir as demandas levantadas.

Foi realizado a contratação dos seguintes profissionais: Assistente Administrativo, Agente de Endemias, Médico, Enfermeiro, Fisioterapeuta, Fonoaudióloga. O novo concurso público contemplará a contratação de Técnico de Enfermagem, Farmacêutico, Dentista, Auxiliar de Saúde Bucal.

A seguir quadro de funcionários da Atenção Primária:

N.º de Funcionários	Função	Carga Horária
09	Agente de Endemias (ACE)	40 horas/semanais
01	Auxiliar de Enfermagem sala vacina	40 horas/semanais
01	Enfermeira Vigilância Epidemiologia	40 horas/semanais
01	Enfermeira/ Coordenadora APS	40 horas/semanais
01	Médico	20 horas/semanais
06	Médicos	40 horas/semanais
01	Medico programa Mais Médicos	40 horas/semanais
01	Assistente Social	30 horas/semanais
03	Psicóloga	Cisop
01	Nutricionista	30 horas/semanais
02	fisioterapeuta	20 horas/semanais



**SECRETARIA MUNICIPAL DE SAÚDE**  
**TRÊS BARRAS DO PARANÁ-Pr.**



01	fisioterapeuta	30 horas/semanais
01	fonoaudióloga	40 horas/semanais
01	fonoaudióloga	Cisop
01	Terapeuta Ocupacional	20 horas/ semanais
08	Motoristas	40 horas/semanais
02	Farmacêuticas	40 horas/semanais
01	Auxiliar de Farmácia/administrativo	40 horas/semanais
01	Estagiária na Farmácia	30 horas/semanais
02	Estagiárias de Enfermagem	30 horas/semanais
01	Atendente sala de Vacina	40 horas/semanais
06	Serviço de Apoio	40 horas/semanais
02	Serviço de Apoio	20 horas/semanais
02	Recepcionista - Fichário	40 horas/semanais
04	Regulador de Acesso a consultas de especialidades	40 horas/semanais
02	Regulador de acesso a exames de média e alta complexidade.	40 horas/semanais
01	telefonista	40 horas/semanais
02	Agente Administrativo	40 horas/semanais
05	Assistente Administrativo	40 horas/semanais
04	Técnicas Saúde Bucal	40 horas/semanais
03	Odontólogos	20 horas/semanais
01	Odontólogo	40 horas/semanais
01	Responsável Vigilância Sanitária	40 horas/semanais
01	Veterinário – Vigilância Sanitária	20 horas/semanais

## **9. CARTEIRA DE SERVIÇOS- ABRANGÊNCIA DO CUIDADO**

### **9.1 – Vigilância em Saúde**

- Análise epidemiológica da situação de saúde local.



## SECRETARIA MUNICIPAL DE SAÚDE TRÊS BARRAS DO PARANÁ-Pr.



- Discussão e acompanhamento dos casos de violências (doméstica, sexual e/ou outras violências) em parceria com outros setores.
- Providenciar atestados médicos e laudos, incluindo declaração de óbito, quando solicitados e indicados.
- Identificar, mapear e adotar medidas, em seu território de atuação, com relação a prováveis áreas de risco relativos ao controle de vetores, reservatórios e animais peçonhentos, em conjunto com as demais vigilâncias.
- Imunização conforme Calendário Vacinal da criança e do adolescente, orientação aos pais ou responsáveis, avaliação e monitoramento da situação vacinal e informar ESF para busca ativa de faltosos.
- Imunização conforme Calendário Vacinal do adulto e do idoso, atentando para situações de surtos de doenças imunopreveníveis e situações clínicas específicas.
- Investigação de óbitos em mulheres em idade fértil em conjunto com a vigilância em saúde.
- Investigação de óbitos infantis e fetais em conjunto com as equipes de Saúde da Família e Regional de Saúde.
- Notificação das doenças de notificação compulsória e ações de vigilância em saúde do adulto, do idoso, da criança e do adolescente em conjunto com os serviços de vigilância em saúde.
- Vigilância do recém-nascido de risco/vulnerável tendo por base os registros e informes oferecidos pelas maternidades e Estratégia Saúde da Família.

### 9.2 - Promoção à Saúde

- Desenvolvimento de ações de promoção à saúde relacionadas ao reconhecimento étnico-racial, acolhimento e respeito à diversidade religiosa, acolhimento e respeito à diversidade sexual, estratégias que contribuam para a promoção da convivência pacífica e respeitosa e atividades que fortaleçam vínculos familiares e comunitários.



## SECRETARIA MUNICIPAL DE SAÚDE TRÊS BARRAS DO PARANÁ-Pr.



- Estímulo à adoção de hábitos de vida saudáveis, como alimentação adequada e saudável, práticas corporais e atividades físicas, controle do álcool, tabaco e outras drogas, entre outros.
- Oferta de práticas integrativas e complementares no cuidado integral do adulto, do idoso, da criança e do adolescente.
- Promoção da paternidade responsável e ativa.
- Promoção de alimentação e hábitos saudáveis na criança e no adolescente.
- Promoção do envelhecimento ativo e saudável.
- Promoção, aconselhamento e cuidado integral à saúde sexual e reprodutiva dos adolescentes: orientação individual e em grupos de métodos contraceptivos; gestão de risco; oferta e dispensa de insumos de prevenção e testes rápidos.
- Identificar e acompanhar adultos, idosos, crianças e adolescentes inscritos no Programa Bolsa Família ou outros programas de assistência social ou benefícios sociais.

### **9.3 - Cuidados e Atenção à Saúde da Mulher**

- Assistência ao pré-natal da gestante e do parceiro, com utilização da Caderneta da Gestante, seguindo Linha Guia Estadual - Materno infantil.
- Assistência no período do puerpério, de acordo com Linha Guia Materno Infantil do estado.
- Promoção e apoio ao aleitamento materno exclusivo até 6 meses e continuado até 2 anos ou mais e manejo de problemas relacionados à lactação.
- Manejo de problemas mamários comuns relacionados à lactação.
- Assistência à mulher no período do climatério.
- Abordagem em saúde sexual e reprodutiva: orientação individual e em grupos de métodos contraceptivos; gestão de risco; oferta e dispensação de insumos de prevenção e testes rápidos; disfunções sexuais; avaliação pré-concepção;





## SECRETARIA MUNICIPAL DE SAÚDE TRÊS BARRAS DO PARANÁ-Pr.



diagnóstico precoce de gravidez e orientação sobre infertilidade conjugal.

- Manejo de problemas ginecológicos mais comuns: sangramento uterino anormal, miomatose, corrimento vaginal (abordagem sindrômica) e dor pélvica.
- Prevenção, identificação, acolhimento e acompanhamento de situações de violência contra mulheres, violência sexual, intrafamiliar e de gênero, preferencialmente em parceria intersetorial com serviços de assistência social e segurança pública.
- Rastreamento para neoplasia de colo uterino de no mínimo 40% das mulheres com idade de 25 a 64 anos e acompanhamento de todas as mulheres com diagnóstico de câncer do colo uterino.
- Rastreamento para neoplasia de mama de e acompanhamento da pessoa com diagnóstico de câncer de mama.

### **9.4 - Cuidados e Atenção à Saúde do Idoso**

- Atendimento domiciliar para pessoas idosas restritas ao lar ou com dificuldade de mobilidade, incluindo informações, orientações de saúde, aconselhamento e apoio aos familiares/cuidadores.
- Identificação e acompanhamento da pessoa idosa vulnerável, em risco de declínio funcional ou frágil (multimorbidades, polifarmácia, internações recentes, incontinência esfincteriana, quedas recorrentes, alteração de marcha e equilíbrio, comprometimento cognitivo, comprometimento sensorial, perda de peso não intencional, dificuldade de mastigação e/ou deglutição, sinais e sintomas de transtornos de humor, insuficiência familiar, isolamento social, suspeitas de violência, grau de dependência para atividades da vida diária).
- Prevenção, identificação, acolhimento e acompanhamento de situações de violência contra idosos, preferencialmente em parceria intersetorial com serviços de assistência social e segurança pública.
- Prevenção de acidentes domésticos, quedas e fraturas.
- Prevenção, identificação, tratamento e acompanhamento de distúrbios



## SECRETARIA MUNICIPAL DE SAÚDE TRÊS BARRAS DO PARANÁ-Pr.



nutricionais no adulto e idoso.

- Estratificação de risco IVCF-20 e acompanhamento de acordo com a Linha Guia do Idoso e QUALICIS.

### **9.5 - Atenção e Cuidados Clínicos em Saúde do Adulto**

- Acompanhamento de adultos em cuidados integrados e continuados, incluindo cuidados paliativos, com orientação aos familiares/cuidadores.
- Atendimento das populações em situação de vulnerabilidade, como população vivendo em situação de rua e quilombola.
- Atendimento à demanda espontânea.
- Acompanhamento de pessoas com doenças relacionadas ao trabalho.
- Atendimento domiciliar de pessoas em situação de restrição ao leito/acamados, com impossibilidade de locomoção, assim como em situações com indicação de avaliação domiciliar pós-óbito ou de resistência ao tratamento.
- Prevenção, busca ativa, diagnóstico, tratamento e acompanhamento da pessoa com hanseníase.
- Prevenção, rastreamento de sintomáticos respiratórios, diagnóstico, tratamento e acompanhamento da pessoa com tuberculose (tratamento de primeira linha, tratamento diretamente observado, rastreamento em sintomáticos respiratórios e busca de contatos de pacientes com tuberculose pulmonar).
- Prevenção, identificação e aconselhamento em relação ao uso abusivo de álcool e outras drogas.
- Prevenção, identificação, aconselhamento e tratamento em relação ao tabagismo.
- Prevenção, rastreamento, diagnóstico, tratamento e acompanhamento da pessoa com diagnóstico de sífilis, hepatites virais, outras IST e da pessoa vivendo com HIV, com atenção especial a populações-chave.



## SECRETARIA MUNICIPAL DE SAÚDE TRÊS BARRAS DO PARANÁ-Pr.



- Identificação, manejo e acompanhamento da pessoa com diabetes mellitus (DM) conforme Indicadores do Novo Financiamento, Linha Guia 2018 SESA/PR e Programa QUALICIS.
- Identificação, manejo e acompanhamento da pessoa com hipertensão arterial sistêmica (HAS) conforme Indicadores do Novo Financiamento, Linha Guia 2018 SESA/PR e Programa QUALICIS.
- Manejo e acompanhamento da pessoa com doenças cardiovasculares: doença arterial periférica, doença aterosclerótica, dor torácica, insuficiência cardíaca, palpitações e arritmias crônicas, varizes, síndrome pós-trombótica.
- Manejo e acompanhamento da pessoa com condições endocrinológicas mais prevalentes: hipotireoidismo, hipertireoidismo, nódulos de tireoide, obesidade e dislipidemia.
- Manejo de pessoas com parasitoses intestinais.
- Manejo e acompanhamento de pessoas com exposição e agravos a doenças negligenciadas, como raiva, doença de Chagas, esquistossomose, leishmaniose (visceral e cutânea), tracoma e malária.
- Manejo de arboviroses (dengue, zika, febre amarela e chikungunya).
- Manejo das condições mais prevalentes do aparelho digestivo: dispepsia, refluxo gastroesofágico, alterações de hábito intestinal, gastroenterites, hemorroidas e outras doenças orificiais, dor abdominal, esteatose hepática, alterações laboratoriais hepáticas.
- Manejo de doenças crônicas respiratórias mais prevalentes: Asma, DPOC, tosse crônica, apneia obstrutiva do sono, dispneia, nódulos pulmonares.
- Manejo das condições neurológicas mais frequentes: cefaleia, síndromes demenciais, epilepsia, acidente vascular encefálico, doença de Parkinson, vertigem, paralisia facial.
- Manejo das condições musculoesqueléticas mais prevalentes: lombalgia, cervicalgia, osteoartrite, dor no ombro, bursite/tendinite, dor no quadril, problemas de mãos/ punhos, dor no joelho, patologias do tornozelo e pé,



## SECRETARIA MUNICIPAL DE SAÚDE TRÊS BARRAS DO PARANÁ-Pr.



disfunção temporomandibular (DTM), fibromialgia, osteoporose, gota.

- Manejo das condições geniturinárias mais prevalentes: doença renal crônica (pacientes renais crônicos não transplantados), infecção urinária, litíase renal, hiperplasia prostática benigna, incontinência urinária.
- Manejo das condições hematológicas mais prevalentes no âmbito da APS: anemia, anemia falciforme, linfonodomegalia periférica, leucopenia, leucocitose, trombocitopenia, trombocitose.
- Manejo das condições mais prevalentes em dermatologia: acne, celulites, dermatites, erisipela, escabiose, feridas, furúnculo, herpes simples, herpes zoster, hiperidrose, intertrigo, larva migrans, micoses, miliária, nevus, pediculose, piodermites, doenças das unhas, psoríase, tungíase, urticária, verrugas.
- Manejo das condições mais prevalentes em oftalmologia: conjuntivite, hordéolo e calázio e blefarite entre outros.
- Manejo das condições mais prevalentes em otorrinolaringologia: vertigem, rinossinusite, otite, hipoacusia, amigdalite bacteriana, obstrução nasal, apneia do sono, labirintopatia, epistaxe
- Manejo das condições mais prevalentes em alergia e imunologia: rinite alérgica, eczemas alérgicos, urticária/angioedema, alergia à picada de insetos, alergias alimentares, alergia a medicamentos.
- Identificação e manejo da pessoa em situação de sofrimento psíquico e com transtornos mentais mais prevalentes: sofrimento emocional e tristeza, transtornos depressivos, de ansiedade, do espectro obsessivo-compulsivo e/ou pós-traumático, transtornos por uso de substâncias (álcool, tabaco e drogas ilícitas), transtorno de déficit de atenção/hiperatividade, transtorno do humor bipolar, transtornos psicóticos e ações de prevenção ao suicídio e automutilação.



## SECRETARIA MUNICIPAL DE SAÚDE TRÊS BARRAS DO PARANÁ-Pr.



### 9.6 - Atenção e Cuidados Centrados na Criança e no Adolescente

- Puericultura: consulta para acompanhamento do crescimento e desenvolvimento da criança de acordo com a Linha Guia e rede Materno Infantil.
- Aconselhamento para introdução da alimentação complementar na criança, de acordo com as diretrizes vigentes.
- Prevenção, identificação, tratamento e acompanhamento de situações relacionadas a distúrbios nutricionais (baixo peso, desnutrição, sobrepeso e obesidade).
- Realização do teste do pezinho.
- Suplementação nutricional (vitaminas, minerais) quando indicado.
- Prevenção, busca ativa, diagnóstico, tratamento e acompanhamento da criança e adolescente com hanseníase.
- Prevenção, rastreamento de sintomáticos respiratórios, diagnóstico, tratamento, acompanhamento e investigação de contactantes da criança e adolescente com diagnóstico de tuberculose.
- Acompanhamento da criança com microcefalia / zika vírus.
- Prevenção, rastreamento, diagnóstico, tratamento e acompanhamento da criança e adolescente com sífilis, hepatites virais, HIV e outras ISTs.
- Prevenção, identificação, aconselhamento e tratamento em relação ao tabagismo.
- Prevenção, identificação e aconselhamento em relação ao uso abusivo de álcool e outras drogas.
- Prevenção, identificação, acolhimento e acompanhamento de situações de violência contra crianças e adolescentes, preferencialmente em parceria intersetorial com serviços de assistência social e segurança pública.
- Prevenção e promoção da segurança da criança e do adolescente contra injúrias físicas.



## SECRETARIA MUNICIPAL DE SAÚDE TRÊS BARRAS DO PARANÁ-Pr.



- Acompanhamento de crianças e adolescentes com necessidades de cuidados paliativos, oferecendo orientações aos familiares/cuidadores e demonstrando o que pode ser realizado para conforto da criança/adolescente.
- Atendimento domiciliar de crianças e adolescentes acamadas, com impossibilidade de locomoção, em algumas situações pós-óbito ou de resistência ao tratamento.
- Identificação e acompanhamento de crianças e adolescentes com dificuldade de aprendizado e problemas relacionados ao contexto escolar e/ou trabalho infantil.
- Identificação e acompanhamento de crianças e adolescentes com deficiências físicas e/ou mentais.
- Identificação e manejo de problemas de crescimento e desenvolvimento na infância e adolescência.
- Identificação e seguimento de crianças e adolescentes em situação de vulnerabilidade (violência, trabalho infantil, medida socioeducativa, acolhimento institucional, em situação de rua, migrantes e refugiados).
- Atendimento à demanda espontânea com avaliação de risco.
- Atendimento de urgências/emergências para crianças e adolescentes. Identificação e manejo dos problemas mais comuns do recém-nascido e lactente: cólicas do lactente, regurgitação e vômitos, constipação intestinal, monilíase oral, miliária, dermatite das fraldas, impetigo, dermatite seborreica, icterícia, problemas do umbigo, hérnia inguinal e hidrocele, testículo retido, displasia do desenvolvimento do quadril.
- Identificação e manejo de condições graves de saúde em crianças menores de 2 meses: convulsões, letargia/flacidez, esforço respiratório (tiragem subcostal, batimento de asas do nariz, apneia), gemido/estridor/sibilância, cianose central, palidez intensa, distensão abdominal, peso < 2000g, pústulas ou vesículas na pele, manifestações de sangramento (equimoses, petéquias e/ou hemorragias), secreção purulenta do ouvido ou da conjuntiva.



## SECRETARIA MUNICIPAL DE SAÚDE TRÊS BARRAS DO PARANÁ-Pr.



- Identificação e manejo dos problemas mais comuns na infância: asma, deficiência de ferro e anemia, parasitoses intestinais, febre, infecções de vias aéreas superiores, excesso de peso em crianças, diarreia aguda, rinite alérgica, eczemas alérgicos, urticária/angioedema, alergia à picada de insetos.
- Atendimento aos agravos prevalentes na adolescência: atraso puberal, puberdade precoce, acne, dor escrotal (criptorquidismo, torção testicular, epididimite, varicocele), ginecomastia puberal, dismenorreia, obesidade, vulvovaginites.
- Identificação, manejo e acompanhamento do adolescente com hipertensão arterial sistêmica, diabetes mellitus e/ou com dificuldades na acuidade visual.
- Manejo das doenças crônicas respiratórias mais prevalentes.
- Atendimento e escuta do adolescente em qualquer situação, mesmo desacompanhado, conforme o Estatuto da Criança e do Adolescente.
- Identificação, acompanhamento e atenção integral à adolescente gestante e puérpera.
- Identificação, acompanhamento e manejo de crianças e adolescentes em sofrimento psíquico incluindo ações de prevenção ao suicídio com adolescentes.
- Vacinação de acordo com o Programa Nacional de Imunização – PNI.

### **9.7 – Procedimento na Atenção Primária à Saúde:**

- Abordagem e tratamento da pessoa com alterações em seu pé devido a doenças neuropáticas, como diabetes mellitus (DM) e hanseníase.
- Administração de medicamentos por via intradérmica, intramuscular, nasal, ocular, otológica, oral, parenteral, retal, subcutânea e tópica.
- Aferição, monitoramento de pressão arterial e realização de glicemia capilar.
- Cauterização química de pequenas lesões de pele.
- Biópsia/punção de tumores superficiais de pele.



## **SECRETARIA MUNICIPAL DE SAÚDE TRÊS BARRAS DO PARANÁ-Pr.**



- Busca ativa de faltosos e contactantes/parcerias de pessoas com doenças transmissíveis.
- Sondagem vesical (de alívio e de demora).
- Cirurgia de unha (cantoplastia).
- Coleta de exames (urina, fezes, sangue, escarro e linfa).
- Coleta de material para realização do citopatológico cérvico uterino.
- Colocação de imobilização provisória (bandagens e enfaixamentos).
- Cuidados com estomas (digestivos, urinários e traqueais).
- Curativos simples e curativos complexos com ou sem coberturas especiais.
- Desbridamento autolítico, enzimático ou mecânico.
- Drenagem de abscesso.
- Drenagem de hematoma subungueal.
- Estesiometria (teste de sensibilidade).
- Exérese de calosidades.
- Exérese de cistos, lipomas e nevos.
- Vacinação / administração de vacinas.
- Inalação com espaçador e nebulímetro.
- Inserção e retirada de DIU.
- Realização de práticas integrativas e complementares (auriculoterapia, fitoterapia).
- Orientação e manejo para retirada de leite mamário.
- Acompanhamento e cuidados a pessoas em tratamento com oxigenioterapia domiciliar.
- Realização de Prova do Laço para avaliação de pessoas com quadro clínico suspeito de dengue.





## SECRETARIA MUNICIPAL DE SAÚDE TRÊS BARRAS DO PARANÁ-Pr.



- Remoção de cerume de conduto auditivo externo (lavagem otológica).
- Remoção de molusco contagioso.
- Remoção manual de fecaloma.
- Remoção não cirúrgica de vermes e parasitas.
- Retirada de pontos.
- Retirada/remoção de corpo estranho.
- Sondagem nasogástrica.
- Suturas de lesões superficiais de pele.
- Tamponamento da epistaxe.
- Terapia de reidratação oral.
- Teste rápido para hepatite B, hepatite C, HIV e sífilis.
- Teste rápido Dengue, Covid-19 e Influenza.
- Tratamento de feridas.
- Tratamento de miíase furunculoide.
- Tratamento/cuidado da pessoa com queimaduras (exceto grande queimado).
- Utilização de ferramentas de abordagem e orientação familiar: Projeto Terapêutico Singular (PTS), identificação da dinâmica e estrutura familiar, inclusão das famílias no tratamento de condições complexas.
- Utilização de ferramentas de abordagem e orientação comunitária: espaços para abordagem comunitária na unidade de saúde ou outro ponto da comunidade, grupos, realização de oficinas, elaboração de materiais educativos/informativos, territorialização (conhecendo todos os pontos de apoio da comunidade, sejam da saúde ou não), terapia comunitária e utilização dos dados para realização de vigilância epidemiológica.
- Utilização de referência e contrarreferência como ferramentas para o compartilhamento do cuidado com os demais serviços da rede de atenção, bem



## SECRETARIA MUNICIPAL DE SAÚDE TRÊS BARRAS DO PARANÁ-Pr.



como os serviços de apoio assistencial.

- Verificação de sinais vitais (temperatura (preferencialmente axilar), frequência cardíaca, frequência respiratória, pressão arterial e dor).
- Troca de sonda de cistostomia.
- Troca de cânula de traqueostomia.

### **9.8 – Encaminhamentos: referência para especialidades/ TFD/ urgência e emergência e outros.**

**a) Referência para consultas com especialidades:** A Atenção Primária a Saúde, preferencialmente, é a principal porta de entrada do SUS, e tem um papel importante na gestão do cuidado dos usuários e nas redes de atenção. Por isso, é necessário que a APS seja resolutiva, e tenha capacidade de articulação da Atenção Básica com outros pontos da rede de saúde. Na Atenção Especializada, encontramos dificuldades, principalmente relacionadas ao seu acesso, onde a oferta é menor do que a demanda. Desta forma, é de suma importância que na atenção básica, seja implantada estratégias para regulação do acesso, visando a ampliação do cuidado clínico, redução da fila de espera, bem como na resolutividade do cuidado.

Atualmente, os casos encaminhados para a Atenção Especializada, são atendidos pelo CISOP – Consórcio Intermunicipal de Saúde do Oeste do Paraná; pelas instituições de saúde conveniadas ao estado; e pelo Programa Mais Acesso a Especialistas (governo federal). Para a regulação dos encaminhamentos, quando a demanda é atendida via CISOP, o cadastro e agendamento ocorrem através do sistema IDS/CISOP. E para os atendimentos realizados, via estado, e pelo Programa Mais Acesso a Especialistas, o cadastro e regulação ocorrem via sistema GSUS.

Para que a regulação de acesso seja realizada de forma eficiente, com equidade, e responsabilidade é de suma importância a utilização de protocolos de encaminhamentos. Desta forma, para que ocorra o encaminhamento para a atenção especializada, primeiramente, a Atenção Básica deve ter esgotadas as possibilidades de tratamento, e posteriormente, realizar o encaminhamento seguindo critérios clínicos, estratificação de risco, e se houver protocolo específico da especialidade a ser encaminhada.



## SECRETARIA MUNICIPAL DE SAÚDE TRÊS BARRAS DO PARANÁ-Pr.



Ainda não contamos com protocolos de encaminhamentos para todas as especialidades, porém é um trabalho que está sendo construído, entre as 3 (três) esferas de governo, e a cada ano, expandindo tais documentos.

Atualmente contamos com os seguintes protocolos:

- Protocolo de Regulação do Acesso à **Neuropediatria** na Atenção Primária a Saúde (APS), disponível em: [Município de Três Barras do Paraná - PROTOCOLO DE REGULAÇÃO DO ACESSO À NEUROPEDIATRIA NA ATENÇÃO PRIMÁRIA A SAÚDE](#)
- Fluxo de Encaminhamento para atendimento de **Neurologia e Psiquiatria** (a partir dos 12 anos). Disponível em: [Município de Três Barras do Paraná - FLUXO DE ENCAMINHAMENTO PARA ATENDIMENTO NEUROLOGIA e PSIQUIATRIA - A PARTIR DOS 12 ANOS](#)
- Fluxo de Encaminhamento da especialidade de **Otorrinolaringologia**, disponível em: [Município de Três Barras do Paraná - FLUXO DE ENCAMINHAMENTOS DE OTORRINOLARINGOLOGIA NA 10ªRS](#)
- Protocolo de Encaminhamento às Ofertas de Cuidados Integrados em **Oftalmologia**, disponível em: [www.gov.br/saude/pt-br/composicao/saes/agora-tem-especialistas/publicacoes/protocolo-de-encaminhamento-as-ofertas-de-cuidados-integrados-em-ofthalmologia.pdf](http://www.gov.br/saude/pt-br/composicao/saes/agora-tem-especialistas/publicacoes/protocolo-de-encaminhamento-as-ofertas-de-cuidados-integrados-em-ofthalmologia.pdf)
- Protocolo de Encaminhamento às Ofertas de Cuidados Integrados de **Ortopedia**, disponível em: [PROTOCOLO DE ENCAMINHAMENTO ÀS OCIs DE ORTOPEDIA MARÇO 2025\[1\]-2](#)
- Protocolo de Acesso às Ofertas de Cuidados Integrados na Atenção Especializada em Oncologia, disponível em: [protocolo-de-acesso-as-ofertas-de-cuidados-integrados-na-atencao-especializada-em-oncologia.pdf](#)
- Protocolo de Acesso às Ofertas de Cuidados Integrados na Atenção Especializada em Cardiologia, disponível em: [Protocolo de Encaminhamento às Ofertas de Cuidados Integrados de Cardiologia PATE\\_2025 III.indd.](#)
- Linha Guia Materno infantil, disponível em: [Linha de Atenção Materno Infantil | Secretaria da Saúde](#) e [pub.do](#)
- Linha Guia Saúde do Idoso: [Linha Guia da Saúde do Idoso 2018 - 12.09.2018](#) e [pub.do](#)
- Linha Guia de Diabetes: [pub.do](#)
- Linha Guia de Hipertensão Arterial: [HIPER\\_R\\_6.indd](#)
- Saúde da Criança:



## SECRETARIA MUNICIPAL DE SAÚDE TRÊS BARRAS DO PARANÁ-Pr.



**b) TFD:** o paciente vem com a solicitação da especialidade no setor de agendamento, é realizado o cadastro (anexado todos os documentos como, comprovante de residência, documentos pessoais, e referência do médico especialista) no sistema GSUS e encaminhado ao setor do SCRACA da regional de saúde para controle e gerenciamento da vaga.

**C) Urgência e Emergência:** realizado via SAMU e Central de Regulação de Leitos, de responsabilidade do CONSAMU. Muitos casos (maior parte deles) são estabilizados no Hospital municipal e também transferido com a frota do Município.

**d) Mamografias:** as mulheres com idade a partir de 40 anos são encaminhadas para realizar o exame no Ceonc e Uopeccan, com agendamento prévio de acordo com a disponibilidade de vaga pela instituição. Para realizar o exame a paciente deve comparecer com documentos pessoais e cartão do SUS atualizado. O transporte é realizado pelo município nos roteiros das 05h00min ou das 09h30min de acordo com o horário agendado.

Nos meses de março e outubro onde a demanda aumenta devido ao dia da Mulher e outubro Rosa, o município solicita vagas extras para realização de até 40 exames no mesmo dia, para isso é necessário agendamento antecipado e disponibilidade de transporte exclusivo no dia.

**e) Hemodiálise:** pacientes encaminhados da alta complexidade através do sistema GSUS são atendidos no UOPECCAN. O fluxo dos atendimentos é organizado pela própria clínica com os dias da semana e horários para cada município. Nossos pacientes são atendidos três vezes por semana, na segunda, quarta e sexta-feira. Para melhor conforto o município dispõe de transporte sanitário exclusivo e alimentação para os pacientes e seus acompanhantes. A saída é programada às 08h00min.

### 9.9 – Saúde Bucal

#### 9.9.1- Promoção e Prevenção



## SECRETARIA MUNICIPAL DE SAÚDE TRÊS BARRAS DO PARANÁ-Pr.



- Ação coletiva de aplicação tópica de flúor gel.
- Ação coletiva de escovação dental supervisionada.
- Aplicação tópica de flúor (individual por sessão).
- Atendimento odontológico da gestante.
- Atividade educativa / orientação em grupo na atenção primária.
- Consulta/atendimento domiciliar.
- Evidenciação de placa bacteriana.
- Exame bucal com finalidade epidemiológica.
- Orientação de higiene oral.
- Orientação de higienização de próteses dentárias

### **9.9.2- Procedimentos clínicos em consultório**

- Acesso a polpa dentária e medicação (por dente).
- Aplicação de cariostático.
- Aplicação de selante (por dente).
- Atendimento de urgência odontológica na APS.
- Capeamento pulpar.
- Contenção de dentes por esplintagem (imobilização dental).
- Drenagem de abscesso da boca e anexos.
- Excisão e sutura de lesão na boca.
- Excisão de lesão e/ou sutura de ferimento da pele, anexos e mucosas (boca e anexos).
- Exodontia de dente decíduo.
- Exodontia de dente permanente.



## SECRETARIA MUNICIPAL DE SAÚDE TRÊS BARRAS DO PARANÁ-Pr.



- Exodontia múltipla com alveoloplastia.
- Oferta de práticas integrativas e complementares para saúde bucal (auriculoterapia).
- Primeira consulta odontológica programática.
- Profilaxia e remoção de placa bacteriana.
- Raspagem e alisamento subgengivais por sextante.
- Raspagem, alisamento e polimento supragengivais por sextante.
- Realização de procedimento estético em urgência sentida (ex.: necessidade do trabalho).
- Reimplante dental (por dente).
- Restauração de dente decíduo posterior.
- Restauração de dente decíduo anterior.
- Restauração de dente permanente anterior.
- Restauração de dente permanente posterior.
- Retirada de pontos de cirurgias básicas de pele/anexo e mucosas (boca e anexos).
- Selamento provisório de cavidade dentária.
- Tratamento cirúrgico de hemorragia buco-dental.
- Tratamento de alveolite.
- Tratamento de gengivite ulcerativa necrosante aguda (GUNA).
- Tratamento de lesões da mucosa oral.
- Tratamento de pericoronarite.
- Tratamento inicial do dente traumatizado.
- Tratamento restaurador atraumático (TRA).
- Ulotomia/ulectomia



## SECRETARIA MUNICIPAL DE SAÚDE TRÊS BARRAS DO PARANÁ-Pr.



### 9.9.3 - Encaminhamentos para referência

**a) CEO-Unioeste Cascavel/Pr:** Pacientes com indicação de tratamento de canal, frenectomia, lesões suspeitas de câncer bucal, extração de ciso e pacientes especiais não colaboradores.

**b) CEAPAC-HU Cascavel/Pr:** Pacientes especiais com necessidade de anestesia geral.

**c) HU-Unioeste Cascavel/Pr:** Traumas de face serão encaminhados ao Hospital Municipal para estabilização dos sinais vitais (se necessário) e depois referenciados ao Hospital Universitário-Unioeste. Pacientes com necessidade de cirurgia ortognatica pós tratamento ortodôntico.

**d) LRPD:** Pacientes com necessidade de próteses odontológicas tipo Prótese Total (dentadura) e Prótese Parcial Removível (ponte móvel) são encaminhados para clínica localizada na sede do município.

### 9.10 - Resumo da Carteira de Serviços da Atenção Primária em Saúde

- Agendamentos média e alta complexidade: diariamente das 07:30 às 17hs.
- Agendamento consultas médicas da unidade: toda sexta-feira das 14 as 16 horas presencial e pelo Whatts App. Também realizado diariamente se tiver sobra ou alguma necessidade especifica;
- Atendimento demanda espontânea: diariamente das 07:30 às 17hs.
- Atualização de cadastros e cartão do SUS: diariamente das 07:30 às 17hs.
- Coleta de preventivos: segunda de manhã ESF IV; segunda a tarde ESF I, terça tarde: ESF II, sexta tarde: ESF III.
- Consulta médica: diariamente das 07:30 às 17hs.
- Consultas de pré-natal: 2 vezes na semana com agendamento;



## SECRETARIA MUNICIPAL DE SAÚDE TRÊS BARRAS DO PARANÁ-Pr.



- Cadastro Pré natal: toda sexta de manhã.
- Curativos e outros procedimentos em geral (retirada de pontos, lavagem de ouvido, sutura entre outros): diariamente das 07:30 às 17hs. Os Procedimentos de exereses de cisto sebáceo, lipomas, cauterizações de pele e procedimentos ginecológicos, inserção de DIU, são realizados semanalmente com agendamento, toda terça-feira manhã e tarde e quarta-feira de manhã de acordo com os procedimentos solicitados.
- Dispensação de medicamentos: diariamente das 07:30 às 17hs.
- Encaminhamentos para especialidades: diariamente das 07:30 às 17hs.
- Liberação de exames: diariamente das 07:30 às 17hs
- Odontologia: diariamente das 07:30 às 17hs no centro de Saúde, na Escola Carlos Gomes: segunda-feira, terça-feira, quinta-feira e sexta-feira manhã e tarde, Escola Angelina Segala Dezan: quarta-feira manhã e tarde. Distrito de Santo Izidoro: segunda-feira, terça-feira e sexta-feira de manhã, Distrito de Barra Bonita: quarta-feira de manhã e Distrito de Alto Alegre: quarta-feira a tarde.
- Psicologia: diariamente das 07:30 às 17hs
- Puericultura: terça tarde ESF III, quarta de manhã: ESF II, quinta de manhã: ESF IV, sexta tarde: ESF I.
- Reuniões do Hiperdia: Bimestral: fevereiro, abril, junho, agosto, outubro e dezembro., conforme cronograma anexo II
- Reunião de gestante: 3ª quinta do mês às 19 horas anexo III
- Serviço Social: segunda, quarta, quinta e sexta das 07:30 às 17hs
- Teste rápido HIV, sífilis, Hepatite B e C: sexta-feira no período da manhã e quando houver necessidade específica;
- Triagem: diariamente das 07:30 às 17hs
- Vacinação: diariamente das 07:30 às 17hs





## SECRETARIA MUNICIPAL DE SAÚDE TRÊS BARRAS DO PARANÁ-Pr.



- Visitas domiciliares: diariamente sempre que necessário das 07:30 às 17hs
- Transportes sanitários: ônibus 05h00min diariamente, Micrônibus 09h:30min diariamente, Van gestantes: toda segunda 05h:45min, carro hemodiálise: segunda, quarta e sexta 08h00min, outros roteiros com veículos de 5 ou mais lugares de acordo com a demanda e necessidade do usuário.
- Reuniões periódicas com as equipes de acordo com cronograma anexo V. A programação das reuniões está prevista dentro carga horária de trabalho. E sempre que houver necessidade é realizado reunião e reorganizado dentro da carga horária.

### **10 – COMUNICAÇÃO ENTRE A ATENÇÃO BÁSICA E A REDE**

A comunicação entre a Atenção Básica e Rede se dá por meio de referências e contra referências, prontuário eletrônico (integrado com o CISOP), permitindo realizar o controle, monitoramento e busca ativa dos pacientes atendidos no município e no CISOP. Através de e-mail, telefone e WhatsApp.

#### **10.1- Comitê Municipal de Saúde Mental e Rede de Apoio e Proteção à Criança, ao Adolescente e as Famílias**

Constituímos uma Rede de Apoio fortalecida e atuante em nosso município. Os membros que compõem a Rede são: representantes da Saúde, Educação Municipal e Estadual, Conselho Tutelar, CRAS e CREAS. As reuniões ordinárias acontecem regularmente na 2ª terça-feira de cada mês às 14h00min. Nas reuniões é realizado discussões de casos, realizado encaminhamentos, definido estratégias em conjunto buscando para atender de forma integral as necessidades do usuário e de sua família. Além disso, também é colocado as dificuldades e limitações de cada ponto da Rede buscando juntos estratégias, com capacitações a fim de apresentar resolutividade, melhorar o fluxo e fortalecer as equipes.

### **11- EDUCAÇÃO PERMANENTE**

Os temas das capacitações são definidos após busca realizada com os profissionais que atuam na Atenção Básica, através de uma pesquisa utilizando ferramentas do google forms, onde cada profissional faz a sugestão de acordo com seu interesse e sua necessidade.



## SECRETARIA MUNICIPAL DE SAÚDE TRÊS BARRAS DO PARANÁ-Pr.



Após esse levantamento é buscado as capacitações atendendo as necessidades de maior relevância. Além das capacitações dispostas pela Gestão municipal os profissionais também participam de outras formações ofertadas pela Regional de Saúde, Cisop, SESA e outras instituições. As capacitações é uma das atividades que fazem parte da carga horária dos profissionais.

### 11.1- Cronograma capacitações:

Tema	Público alvo	Cronograma
Programa Mais Saúde com Agente	ACS e ACE	Janeiro a outubro de 2025
Programa Saúde na Escola - PSE	Coordenadores Municipais PSE, representantes da educação GTI-PSE, Secretários Municipais de Saúde e Coordenadores APS	Fevereiro 2025
Novo Financiamento APS	Equipe da APS/ ESF equipe Multi	Fevereiro 2025 Agosto 2025 Setembro 2025 Outubro 2025
Paraná Saúde Digital – Radar Saúde	Coordenador APS, ACS, Responsável pelo sistema de informação, Coordenador Imunização, Gestor Municipal, ACS.	Fevereiro 2025
Matriciamento Materno infantil	Profissionais da APS	Março e Abril 2025
3º Encontro Estadual Planificasus, Saúde em Movimento	Profissionais da APS, Tutor planificasus, ACS, coordenador Endemias, Coordenador APS, Gestor Municipal	Março 2025
Imunização	Coordenador de Imunização e Coordenador APS	Março 2025
Oficina: Noções Básicas de Primeiros Socorros	Todos os profissionais da Secretaria Municipal de Saúde	Dezembro 2025
Vacinação nas Escolas e combate a Faks News	ESFs, representantes das Escolas estaduais e municipais, coordenador Imunização e sala de vacina, coordenador APS, gestor municipal.	Abril 2025
SISVAN	Profissionais ESF	Abril 2025
Teleconsultoria Saúde Trabalhador	Profissionais responsáveis pelo sistema de teleconsultoria	Maio 2025
Linha de Cuidados das Hepatites Virais	Profissionais da APS	Maio 2025
Hanseníase	Médico, Enfermeiro, profissional Vigilância epidemiológica	Maio e novembro de 2025
Sistema de Informação - RNDS	Profissionais responsáveis pelo sistema de informação	Maio 2025
Congresso Conasems	Farmacêutica, Coordenador APS, Enfermeira e Gestor municipal	Junho 2025
Congresso Cosems	Gestor municipal, Nutricionista, coordenador endemias	Novembro 2025
Linha de Cuidados Saúde da Criança	Profissionais APS	Junho 2025
PlanificaSUS	Tutores e Coordenador APS	Junho 2025
Violência contra a Mulher	APS e Vigilância Epidemiológica	Julho 2025
Aleitamento Materno	Profissionais ESF	Agosto 2025



## SECRETARIA MUNICIPAL DE SAÚDE TRÊS BARRAS DO PARANÁ-Pr.



Capacitação em Sala de Vacina	Enfermeiras, Técnicas e Auxiliares de Enfermagem	Setembro, outubro, novembro de 2025 podendo estender para 2026
Preceptoria em Sala de Vacina	Coordenadora APS	Agosto 2025
Núcleo de Segurança do Paciente	Membros do Núcleo	Maio e setembro 2025
Linha Guia Saúde Mental, Diabetes e Hipertensão	Estratégia Saúde da Família, Psicóloga, Assistente Social, Farmacêutica, enfermeira Vigilância Epidemiológica, Nutricionista	Agosto e Setembro de 2025
Saúde Mental e TEA	Profissionais da APS	Maio, agosto, setembro e novembro de 2025
Antropometria	Enfermeiros, Técnicos e auxiliares de enfermagem e ACS	Setembro 2025
Codificação de doenças Declaração óbito	Enfermeira Vigilância Epidemiológica	Outubro 2025
Saúde do Trabalhador	Profissionais APS	Fevereiro, Agosto, Setembro e dezembro 2025

### 12- COORDENAÇÃO E AVALIAÇÃO DAS EQUIPES

A Coordenação da APS é realizada por um profissional de nível superior designado exclusivamente para essa função, não acumulando funções dentro da unidade. Além da Coordenação da APS, tem ainda o Coordenador da Unidade, Profissional Enfermeiro e Médico designados como responsáveis Técnicos.

A Atenção Primária em Saúde utiliza sistema terceirizado (IDS) o qual dispõe de ferramentas que permitem gerar relatórios, possibilita o acompanhamento das atividades desenvolvidas e produtividade. Além do IDS, também podemos realizar o acompanhamento através da Plataforma Paraná Saúde Digital e ainda pelo SIAPS. Os profissionais têm acesso às informações de acordo com seu cadastro profissional. Outros sistemas específicos do Ministério da Saúde também são utilizados: SISCAN, SIM, SINASC, SPNI, SINAN, SISVAN, CADWEB. Sempre que necessário e/ou solicitado pela equipe, os relatórios são gerados para fins de conhecimento, avaliação, monitoramento e elaboração de estratégias mediante os resultados.

O monitoramento e auto avaliação das equipes de saúde se dá por meio de reuniões entre as equipes com coordenação da APS e Gestor, também através Painel Eletrônico uma ferramenta do sistema IDS que permite visualizar diariamente o alcance das metas propostas pelo Ministério da Saúde. Além das reuniões mensais é realizado reuniões no final de cada quadrimestre com intuito de avaliar o resultado final dos Indicadores, revendo e adequando estratégias de atuação.



## **SECRETARIA MUNICIPAL DE SAÚDE TRÊS BARRAS DO PARANÁ-Pr.**



### **13 – PROCESSO DE TERRITORIALIZAÇÃO**

O processo de Territorialização é uma ferramenta utilizada pela Atenção Primária à Saúde (APS) que auxilia na compreensão do processo saúde doença da população permitindo a realização do diagnóstico e assinalando possíveis necessidades de intervenção para os problemas encontrados naquele território, com objetivo de planejar as ofertas de serviços aos perfis da população. Esse processo de organização considera as características demográficas, socioeconômicas, geográficas, sanitárias, epidemiológicas, atividades produtivas existentes.

É importante realizar o processo de territorialização no último ano da gestão municipal e que precede a Conferência Municipal de Saúde, a qual acontece no primeiro ano da próxima gestão, para que a partir dos resultados deste processo, seja elaborado o Plano Municipal de Saúde.

O mapeamento do território deve contemplar as condições de saúde da população por fatores de risco. Recomenda-se a revisão e atualização anualmente. Deve estar disponível aos usuários da área de abrangência. (Anexo I).



## SECRETARIA MUNICIPAL DE SAÚDE TRÊS BARRAS DO PARANÁ-Pr.



### 14 - REFERÊNCIAS

**BRASIL. Ministério da Saúde e Ministério da Educação. Referencial Curricular para o Curso de Formação de Agentes Comunitários de Saúde.** Brasília; 2004.

**BRASIL. Ministério da Saúde. Secretaria de Assistência à Saúde. Gabinete do Ministro. Política Nacional de Atenção Básica. Portaria nº 2.488 de 21 de outubro de 2011.** Brasília: 2012.

**PARANÁ, Secretaria de Estado da Saúde do Paraná. Atenção Materno Infantil.** Disponível : <https://www.saude.pr.gov.br/Pagina/Atencao-Materno-Infantil> Acesso em 09/11/2023 às 08:27.

**PARANÁ, Secretaria de Estado da Saúde do Paraná. Linha Guia Diabetes Mellitus.** Disponível em: <https://www.saude.pr.gov.br/Pagina/Diabetes-diabetes-mellitus> Acesso em 09/11/2023 às 08:35.

**PARANÁ, Secretaria de Estado da Saúde do Paraná. Linha Guia Hipertensão Arterial.** Disponível em: <https://www.documentador.pr.gov.br/documentador/pub.do?action=d&uuid=@gtf-escriba-sesa@38dab7e2-7a49-410e-aea4-de87d76ece09&emPg=true> Acesso em 09/11/2023 às 09:13.

**PARANÁ, Secretaria de Estado da Saúde do Paraná [Linha Guia da Saúde do Idoso 2018 - 12.09.2018](#).** Acesso em 21/11/2025 às 16:24.

**PARANÁ, Secretaria de Estado da Saúde do Paraná. Linha Guia de Atenção a Saúde Mental .[pub.do](#).** Acesso em 21/11/2025 as 16:29.

**PARANÁ, Secretaria de Estado da Saúde do Paraná. Estratificação de risco da Criança**  
[https://www.saude.pr.gov.br/sites/default/arquivos\\_restritos/files/documento/2021-05/Estratifica%C3%A7%C3%A3o%20de%20risco%20e%20acompanhamento%20de%20puericultu](https://www.saude.pr.gov.br/sites/default/arquivos_restritos/files/documento/2021-05/Estratifica%C3%A7%C3%A3o%20de%20risco%20e%20acompanhamento%20de%20puericultu). Acesso em 21/11/2025 às 16:32.





**SECRETARIA MUNICIPAL DE SAÚDE  
TRÊS BARRAS DO PARANÁ-Pr.**



**15 - ANEXOS**

**15.1 ANEXO I – MAPAS ÁREAS E MICROÁREAS**



**DELIMITAÇÃO DE TERRITÓRIO TRÊS BARRAS DO PARANÁ - 2025**



**Legenda:**

Fonte:

<https://earth.google.com/>

Estratégia Saúde da Família (ESF) I – Jardim Floresta
Estratégia Saúde da Família (ESF) II – Alto Campo
Estratégia Saúde da Família (ESF) III – Alto Alegre
Estratégia Saúde da Família (ESF IV) – Barra Bonita



**SECRETARIA MUNICIPAL DE SAÚDE**  
**TRÊS BARRAS DO PARANÁ-Pr.**



**Localidades de atuação de cada Estratégia de Saúde da Família (ESF):**

<b>ESF I</b>	<b>ESF II</b>	<b>ESF III</b>	<b>ESF IV</b>
<b><u>Bairros:</u></b> <ul style="list-style-type: none"><li>• Centro (Av. Brasil, lado Jardim Floresta)</li><li>• Jardim Floresta</li><li>• João Paulo II</li><li>• Rommer Ville</li><li>• Ecopack</li><li>• Vila Rural</li><li>• Nossa Senhora de Fátima</li><li>• Pioneiro</li></ul>	<b><u>Bairros:</u></b> <ul style="list-style-type: none"><li>• Centro (Av. Brasil, lado Alto Campo)</li><li>• Alto Campo</li><li>• Ouro Negro</li><li>• Jardim Iguaçu</li><li>• Jardim Guarani</li><li>• Jardim América</li><li>• 13 de maio</li><li>• Pôr do Sol</li><li>• Recanto Verde</li><li>• Araucária</li></ul>	<b><u>Comunidades:</u></b> <ul style="list-style-type: none"><li>• Alto Alegre</li><li>• Linha Alta</li><li>• Linha Kenedi</li><li>• Linha Nova</li><li>• Linha São Paulo</li><li>• Novo Horizonte</li><li>• Linha Nossa Sra. de Fátima</li><li>• Santo Antônio</li><li>• Mercindo</li><li>• Igreja Amarela</li><li>• Nova Esperança</li><li>• Procopiak</li><li>• Palmital</li><li>• Flor da Serra</li><li>• Barra Grande</li><li>• São Pedro</li><li>• Freitas</li><li>• São Bento</li><li>• Flor do Adelaide</li><li>• Antônio Zeca</li><li>• São Luiz</li><li>• Alto Palmares</li></ul>	<b><u>Comunidades:</u></b> <ul style="list-style-type: none"><li>• Barra Bonita</li><li>• Santo Izidoro</li><li>• Linha Itaguaçu</li><li>• Linha Trigolândia</li><li>• Linha Pica Pau</li><li>• São José</li><li>• Flores da Cunha</li><li>• Alto Barra Bonita</li><li>• Rosário do Oeste</li><li>• Encruzilhada (Ferrari)</li><li>• Água Verde</li><li>• Sertãozinho</li><li>• Santa Genoveva</li><li>• Perobal</li><li>• Santa Bárbara</li><li>• Cruz Alta</li><li>• Mato Ralo</li><li>• Linha Zata</li><li>• São Francisco</li><li>• São Cristovão</li><li>• São Paulo do Iguaçu</li></ul>







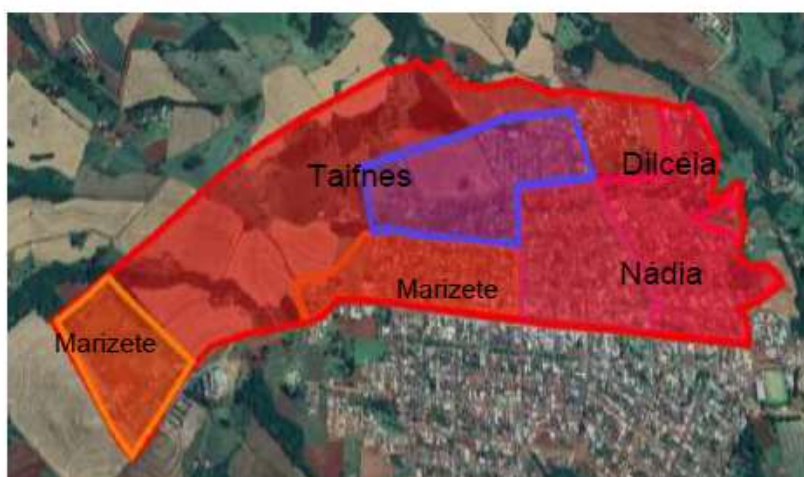


## SECRETARIA MUNICIPAL DE SAÚDE TRÊS BARRAS DO PARANÁ-Pr.



### DELIMITAÇÃO MICRO ÁREAS DAS ESTRATÉGIAS SAÚDE DA FAMÍLIA

#### ESF I – Jardim Floresta



ACS:

Dilcélia: 356 famílias

Marizete: 406 famílias

Nádia: 328 famílias

Taifnes: 349 famílias

#### ESF II – Alto Campo



ACS:

Daiane: 277 famílias

Fabiana: 311 famílias

Juliana: 303 famílias

Mari Jessica: 282 famílias

Tiago: 320 famílias

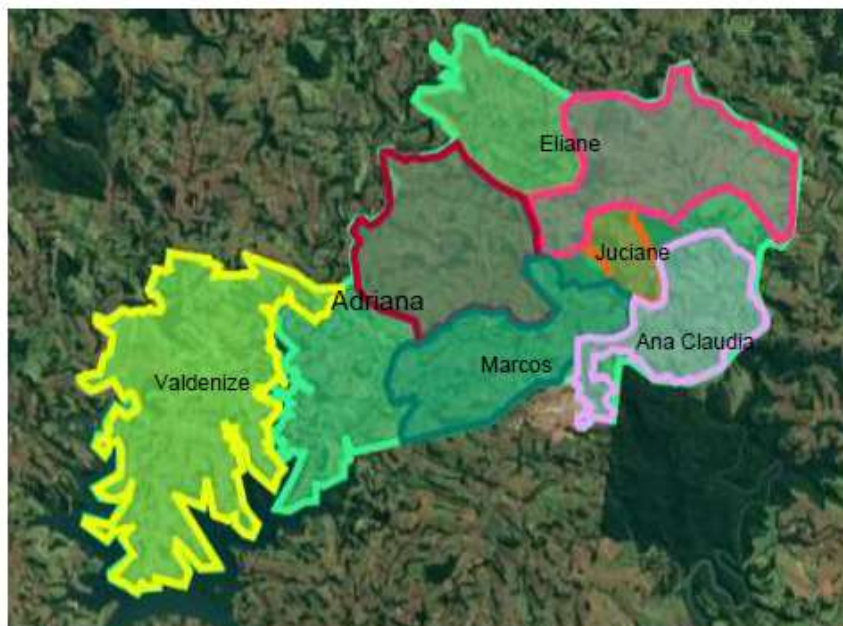




## SECRETARIA MUNICIPAL DE SAÚDE TRÊS BARRAS DO PARANÁ-Pr.



### ESF III – Alto Alegre



#### ACS:

Adriana: 102 famílias

Ana Claudia: 147 famílias

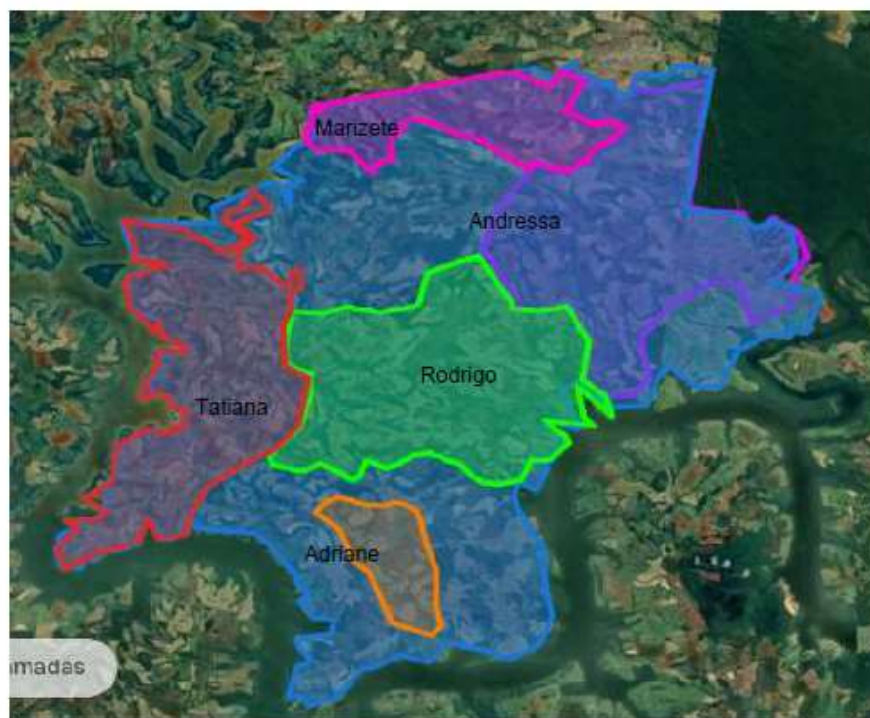
Marcos: 180 famílias

Eliane: 128 famílias

Juciane: 124 famílias

Valdenize: 166 famílias

### ESF IV – Barra Bonita



#### ACS:

Adriane: 231 famílias

Andressa: 172 famílias

Marizete: 150 famílias

Rodrigo: 143 famílias

Tatiana: 127 famílias



**SECRETARIA MUNICIPAL DE SAÚDE**  
**TRÊS BARRAS DO PARANÁ-Pr.**



**15.2 ANEXO II – CRONOGRAMA HIPERDIA**

1º semestre

ESF	PERÍODO	DATA	COMUNIDADE/BAIRROS DE ABRANGÊNCIA	
ESFI	Manhã (08 às 11h) Tarde (13 as 16h)  SALA DO SENAC	27/02 24/04 26/06	<u>Bairros:</u> <ul style="list-style-type: none"><li>• Centro</li><li>• Nossa Sra de Fátima</li><li>• Pioneiro</li><li>• João Paulo II</li><li>• Jardim Floresta</li><li>• Ecopark</li><li>• Rommer Ville</li></ul>	
ESF II	Manhã (08 às 11h) Tarde (13 as 16h)  SALA DO SENAC	20/02 17/04 12/06	<u>Bairros:</u> <ul style="list-style-type: none"><li>• Centro</li><li>• Alto Campo</li><li>• Pôr do Sol</li><li>• Seminário</li><li>• Jardim Guarani</li></ul>	<ul style="list-style-type: none"><li>• Jardim América</li><li>• Ouro Negro</li><li>• Recanto Verde</li><li>• Araucária</li><li>• 13 de maio</li></ul>
ESF III	Tarde (13:30 as 16h)	26/02 30/04 25/06	Alto Alegre São Luiz Alto Palmares	
	Manhã (08 às 11h) Tarde (13:30 as 16h)  SALA DO SENAC	24/02 28/04 30/06	<ul style="list-style-type: none"><li>• Linha Kenedy</li><li>• Linha São Paulo</li><li>• Novo Horizonte</li><li>• Santo Antônio</li><li>• Igreja Amarela</li><li>• Barra Grande</li><li>• São Bento</li><li>• Flor da Serra</li><li>• Palmital</li><li>• Linha Alta</li><li>• Linha São Pedro</li></ul>	<ul style="list-style-type: none"><li>• L. Nossa Sra Fatima</li><li>• Flor do Adelaide</li><li>• Santa Terezinha</li><li>• Nova Procopiak</li><li>• Linha Nova Gameleira</li><li>• Flor do Adelaide</li><li>• L. Nova Esperança</li></ul>
ESF IV	Manhã (08 às 11h) Tarde (13:30 as 16h)	25/02 29/04 24/06	<ul style="list-style-type: none"><li>• Santo Izidoro</li></ul>	
	Tarde (13:30 as 16h)	28/02 25/04 27/06	<ul style="list-style-type: none"><li>• Barra Bonita</li></ul>	
	Manhã (08 às 11h) SALA DO SENAC	26/02 30/04 25/06	<ul style="list-style-type: none"><li>• Linha Trigolândia</li><li>• Linha Itaguaçu</li><li>• Linha Pica-pau</li><li>• Linha Flores da Cunha</li><li>• Linha São José</li><li>• Linha Lajinha</li></ul>	



# SECRETARIA MUNICIPAL DE SAÚDE

## TRÊS BARRAS DO PARANÁ-Pr.



2º Semestre

ESF	PERÍODO	DATA	COMUNIDADE/BAIRROS DE ABRANGÊNCIA	
ESFI	Manhã (08 às 11h) Tarde (13 as 16h)  SALA DO SENAC	21/08 23/10 11/12	<u>Bairros:</u> <ul style="list-style-type: none"> <li>• Centro</li> <li>• Nossa Sra de Fátima</li> <li>• Pioneiro</li> <li>• João Paulo II</li> <li>• Jardim Floresta</li> <li>• Ecopark</li> <li>• Rommer Ville</li> </ul>	
ESF II	Manhã (08 às 11h) Tarde (13 as 16h)  SALA DO SENAC	28/08 30/10 18/12	<u>Bairros:</u> <ul style="list-style-type: none"> <li>• Centro</li> <li>• Alto Campo</li> <li>• Pôr do Sol</li> <li>• Seminário</li> <li>• Jardim Guarani</li> </ul>	<ul style="list-style-type: none"> <li>• Jardim América</li> <li>• Ouro Negro</li> <li>• Recanto Verde</li> <li>• Araucária</li> <li>• 13 de maio</li> </ul>
ESF III	Tarde (13:30 as 16h)	27/08 30/10 17/12	Alto Alegre São Luiz Alto Palmares	
	Manhã (08 às 11h) Tarde (13:30 as 16h)  SALA DO SENAC	25/08 27/10 29/12	<ul style="list-style-type: none"> <li>• Linha Kenedy</li> <li>• Linha São Paulo</li> <li>• Novo Horizonte</li> <li>• Santo Antônio</li> <li>• Igreja Amarela</li> <li>• Barra Grande</li> <li>• São Bento</li> <li>• Flor da Serra</li> <li>• Palmital</li> <li>• Linha Alta</li> <li>• Linha São Pedro</li> </ul>	<ul style="list-style-type: none"> <li>• L. Nossa Sra Fatima</li> <li>• Flor do Adelaide</li> <li>• Santa Terezinha</li> <li>• Nova Procopiak</li> <li>• Linha Nova Gameleira</li> <li>• Flor do Adelaide</li> <li>• L. Nova Esperança</li> </ul>
ESF IV	Manhã (08 às 11h) Tarde (13:30 as 16h)	26/08 28/10 30/12	<ul style="list-style-type: none"> <li>• Santo Izidoro</li> </ul>	
	Tarde (13:30 as 16h)	29/08 31/10 19/12	<ul style="list-style-type: none"> <li>• Barra Bonita</li> </ul>	
	Manhã (08 às 11h) SALA DO SENAC	27/08 29/10 17/12	<ul style="list-style-type: none"> <li>• Linha Trigolândia</li> <li>• Linha Itaguaçu</li> <li>• Linha Pica-pau</li> <li>• Linha Flores da Cunha</li> <li>• Linha São José</li> <li>• Linha Lajinha</li> </ul>	



**SECRETARIA MUNICIPAL DE SAÚDE**  
**TRÊS BARRAS DO PARANÁ-Pr.**



**15.3 ANEXO III – GRUPO DE GESTANTES**

<b>CRONOGRAMA GRUPO DE GESTANTE 2025</b>	
<b>DATA:</b> 3ª quinta-feira do mês <b>HORÁRIO:</b> 19h00min. <b>LOCAL:</b> Centro de Saúde (saguão da recepção) <b>COORDENADORA:</b> Enfª. Simone	
<b>PROFISSIONAL:</b>	<b>TEMAS:</b>
MARÇO: 27/03/25 Jurema – Assistente Social	<ul style="list-style-type: none"><li>• Abordagem sobre benefícios e direitos da gestante;</li><li>• Laqueadura e vasectomia;</li></ul>
ABRIL: 17/04/25 Thalitha – Enfermeira	<ul style="list-style-type: none"><li>• Abordagem sobre Autismo e importância do acompanhamento na puericultura;</li></ul>
MAIO: 15/04/25 Camila – Farmacêutica	<ul style="list-style-type: none"><li>• Abordagem sobre o uso adequado das medicações;</li></ul>
JUNHO: 26/06/25 Gilvan – Dentista Karina – Nutricionista	<ul style="list-style-type: none"><li>• Importância do pré-natal odontológico;</li><li>• Alimentação das gestantes;</li></ul>
JULHO: 17/07/25 Edemar – Médico	<ul style="list-style-type: none"><li>• Primeiro Socorros ao RN;</li></ul>
AGOSTO: 21/08/25 Karina – nutricionista	<ul style="list-style-type: none"><li>• Agosto Dourado, mês da amamentação;</li></ul>
SETEMBRO: 18/09/25 Psicóloga	<ul style="list-style-type: none"><li>• Setembro Amarelo, Depressão pós-parto;</li></ul>
OUTUBRO: 16/10/25 Vanessa – Enfermeira	<ul style="list-style-type: none"><li>• Desenvolvimento gestacional, do feto;</li><li>• Fases do parto;</li></ul>
NOVEMBRO: 27/11/25 Simone – Enfermeira	<ul style="list-style-type: none"><li>• Cuidados com RN;</li><li>• Consulta puerperal e seguimento dos cuidados;</li></ul>
DEZEMBRO: 18/12/25 Maria Gabriela – Enfermeira	<ul style="list-style-type: none"><li>• Dezembro vermelho, abordagem sobre as ISTs;</li></ul>



**SECRETARIA MUNICIPAL DE SAÚDE**  
**TRÊS BARRAS DO PARANÁ-Pr.**



**15.4 - ANEXO IV – CRONOGRAMA REUNIÃO SAÚDE MENTAL**

DATA	ESF
13/03/25	I e II
10/04/25	III e IV
08/05/25	I e II
12/06/25	III e IV
10/07/25	I e II
14/08/25	III e IV
11/09/25	I e II
09/10/25	III e IV
13/11/25	I e II
11/12/25	III e IV



**SECRETARIA MUNICIPAL DE SAÚDE**  
**TRÊS BARRAS DO PARANÁ-Pr.**



**15.5 – ANEXO V – CRONOGRAMA REUNIÕES APS**

<b>Setor/Equipe</b>	<b>Programação</b>	<b>Horário</b>
ESF I	Última segunda-feira do mês	15:30 as 17:00
ESF II	Última terça-feira do mês	15:30 as 17:00
ESF III	Última sexta-feira do mês	15:30 as 17:00
ESF IV	Última quinta-feira do mês	15:00 as 16:30
Enfermagem	Primeira sexta-feira do mês	15:30 as 17:00
Médicos	Primeira terça-feira a cada 2 meses	15:30 as 17:00
Motoristas	Primeira quinta-feira a cada 3 meses	13:30 as 15:00
Agendamento/Administrativo	Segunda quarta-feira a cada 2 meses	10:30 as 11:30
Agente de Combate a Endemias	Primeira quinta-feira do mês	15:30 as 16:
Agente Comunitário de Saúde	Segunda quinta-feira a cada 2 meses	13:30 as 16:00
Serviço de Apoio	Primeira segunda-feira do mês	13:30 as 14:30
Toda Equipe	Primeira quinta-feira do mês a cada 4 meses	15:30 as 17 horas